

#28
SEPTEMBRE
2019

MA RÉGION



DOSSIER / P 10

**La Région aux côtés
des familles pour alléger
leur budget rentrée**

Christelle Morançais

Présidente de la Région des Pays de la Loire



© RPD/L'ouest Médias

« ACCOMPAGNER LES JEUNES DANS LEURS PARCOURS DE RÉUSSITE »

L'heure de la rentrée des classes a sonné pour plus de 192 000 jeunes lycéens ou apprentis des Pays de la Loire. Comment la Région se mobilise-t-elle pour leur garantir les meilleures conditions d'études possible ?

Notre exigence est de garantir à chaque jeune les conditions de sa réussite.

Pour permettre à chacun de bien commencer l'année et de travailler dans les meilleures conditions, la Région a fait le choix d'alléger le budget rentrée des familles ligériennes grâce à un accompagnement concret :

- Malgré la réforme des programmes, nous avons évidemment décidé de maintenir la gratuité des manuels scolaires pour tous les jeunes lycéens et apprentis, inscrits dans l'enseignement public comme privé. Cela représente un effort de plus de 12 millions d'euros que nous assumons car il était inconcevable d'alourdir la facture des parents.

- De même, avec le e.pass jeunes entièrement dématérialisé, nous facilitons l'accès des jeunes à la santé, à la culture et au sport grâce à une offre de services exceptionnelle.

Pour accompagner les jeunes dans leur parcours de réussite, nous ouvrons également de nouvelles formations et nous enrichissons nos actions éducatives ligériennes autour du défi majeur de la transition écologique. Et nous nous saisissons pleinement de notre nouvelle compétence en matière d'orientation.

Mais notre responsabilité est aussi de préparer l'avenir en anticipant dès aujourd'hui les besoins des jeunes de demain.

Inventer le lycée de demain, c'est l'ambition que vous portez avec le lycée 4.0 ?

Effectivement, ce lycée 4.0, c'est le lycée du futur. C'est un lycée qui est aux avant-postes des grandes transitions écologiques et numériques, et qui est en prise directe avec le territoire, le monde de l'entreprise et les innovations pédagogiques que nous devons accompagner.

Ce lycée 4.0, nous devons l'inventer dès maintenant, avec tous les acteurs éducatifs, les parents et bien sûr les jeunes eux-mêmes. Car c'est en faisant résolument confiance à notre jeunesse, à son énergie, son enthousiasme et sa volonté de s'engager que nous pourrons relever les grands défis d'avenir de notre région.

Très bonne rentrée à toutes et à tous !

« MAINTENIR LA GRATUITÉ DES MANUELS SCOLAIRES »

FLASH

BRAVO !

La Région félicite les six médaillés ligériens qui ont porté haut les couleurs des Pays de la Loire fin août à Kazan en Russie, lors des Olympiades internationales des métiers. Médaille d'argent : Baptiste Menestrello, en charpente. Médailles d'excellence : Audric Ronfort en art floral, Gaëtan Artuso et Clément Dronne en construction béton armé, Francis Perrot-Minot en métallerie. Worldskills juniors : médaille d'argent pour Johan Séguin en coiffure.

N°28 SEPTEMBRE 2019 SOMMAIRE

- 3 / L'actu dans ma Région
- 4 / L'économie dans ma Région
- 5 / L'environnement dans ma Région
- 6 / L'enseignement supérieur dans ma Région
- 7 / La culture dans ma Région
- 8 / La Région à mon service
- 9 / Initiative en personne
- 10 / Dossier : la rentrée
- 14 / Ma Région en clair
- 15 / Libre expression
- 16 / Question de fond
- 17 / Régional et génial
- 18 / Mon agenda
- 19 / Ma Région sur le vif



Directrice de la publication : Christelle Morançais • Codirecteur de la publication : Antoine Chéreau • Directrice de la communication : Maud Brétignière • Rédactrice en chef : Anne de Champsavin • Rédactrice en chef adjointe : Laure Carnet • Rédaction : Direction de la communication - Ponctuation • Maquette et mise en page : RC2C • Couverture : Lycée Honoré d'Estienne d'Orves de Carquefou (44) © RPD/LA. Monié-Les beaux matins • Impression : Imprimerie Imaye Graphic, 96 Boulevard Henri Becquerel, 53000 Laval • Diffusion : Adrexo • Dépôt légal : 2^e semestre 2019 • Date de parution : septembre 2019 • N° ISSN : ISSN 2552-1985.



Votre magazine est imprimé sur du papier 100 % recyclé.

Un problème de distribution de votre magazine ? Contactez le 02 40 34 81 98

Le magazine des Pays de la Loire est édité par la Direction de la communication du Conseil régional - 44966 Nantes Cedex 9 Tél. 02 28 20 50 00 - Fax 02 28 20 50 13 www.paysdelaloire.fr

MÉTIER ET FORMATIONS

L'orientation, cause régionale



© RPD/LA. Monié-Les beaux matins

La Région a vu son rôle en matière d'orientation récemment renforcé par la loi. Elle s'est saisie avec volontarisme de cette compétence dont elle a fait une cause régionale, en partenariat avec le Rectorat. Objectif : répondre aux défis de l'emploi, notamment pour les jeunes, et du décrochage scolaire. De nouveaux outils sont déjà en place.

En juin, la Région organisait le premier Grenelle de l'orientation. Le top départ d'une grande mobilisation destinée à renforcer les actions d'information sur les métiers et les formations en Pays de la Loire à destination des élèves et de leurs familles, des apprentis, des étudiants, des demandeurs d'emploi et des salariés. L'objectif est à la fois de faciliter l'orientation tout au long de la vie et de mieux faire connaître les métiers qui recrutent et les formations qui y mènent. « Nous avons consulté un grand nombre d'acteurs, et questionné les jeunes, afin d'enrichir la stratégie régionale », explique André Martin, vice-président du Conseil régional en charge de l'emploi et de l'orientation. « Nous avons ainsi défini qu'il était essentiel de créer une nouvelle offre de services, simples et efficaces, correspondant aux besoins des Ligériens. »

Cinq Orientibus sur le territoire

La Région a déjà commencé à mettre en œuvre une première série d'actions, notamment pour permettre de découvrir les métiers : sur le modèle à succès de l'Apprentibus, un Orientibus sera positionné dans chaque département. Les deux premiers sillonneront les routes dès cet automne. De la même façon, des outils numériques innovants utilisant la



réalité virtuelle avec des contenus vidéo immersifs seront mis à disposition des établissements et des territoires.

« TRAVAILLER SUR L'ATTRACTIVITÉ DES MÉTIERS QUI RECRUTENT LOCALEMENT »

En parallèle, fin septembre, un nouveau site internet dédié à l'orientation, www.choisirmonmetier-paysdelaloire.fr, permettra d'accéder facilement à des informations sur les formations, les métiers et l'emploi. Ce dispositif sera complété par la mise en place d'un référent orientation dans chaque département, la création d'une bourse de stages territorialisée et des journées d'immersion métiers pour les enseignants. « Il est indispensable de travailler sur l'attractivité des métiers qui recrutent localement, et de proposer du réel et du concret aux jeunes, à leurs familles, aux salariés et aux demandeurs d'emploi », indique Christelle Morançais, présidente de la Région des Pays de la Loire.

www.choisirmonmetier-paysdelaloire.fr

COOPÉRATIVE MAYENNE

L'économie sociale et solidaire (ESS) au plus près des réalités locales

L'ESS Tour traversera la région au début de l'automne. Cette série de rencontres à l'initiative de la Région vise à mieux faire connaître le secteur de l'économie sociale et solidaire qui représente plus de 160 000 emplois en Pays de la Loire et se décline en projets innovants comme celui de l'Archipel en Mayenne.



Cédric Soufflet, initiateur du projet, et Fabien Ollivier, co-gérant de l'entreprise chargée des panneaux photovoltaïques, devant le bâtiment de l'Archipel en construction.

À Montfleurs, commune mayennaise de 280 habitants, un terrain réservé pour une zone artisanale était inoccupé. Afin de lui donner vie, une société coopérative d'intérêt collectif, l'Archipel, a été créée en 2016. Elle regroupe 95 actionnaires : la mairie, plusieurs entreprises et des habitants. Ce modèle original a permis d'obtenir un financement total de 400 000 euros pour construire un bâtiment de 700 m² avec des espaces et des moyens mutualisés : chariot élévateur, connexion internet, sanitaires, eau et électricité avec sous-compteurs... « Quatre structures s'y installeront dans quelques semaines : une brasserie (BAM), une entreprise de pose de panneaux photovoltaïques (Amisun), un producteur de plantes séchées (Futur Simples) et l'atelier technique municipal. À terme, l'espace pourra accueillir jusqu'à 12 structures », précise Cédric Soufflet, gérant de la brasserie et initiateur du projet.

25 000 euros pour lancer le projet

Bel exemple d'économie sociale et solidaire, le projet de l'Archipel est accompagné par la Région en tant que Pôle territorial de coopération économique. « Nous avons d'ores et déjà bénéficié d'une subvention de 25 000 euros pour le lancement de notre projet. Le soutien financier peut être renouvelé jusqu'à 75 000 euros, ce qui nous permettra de créer un emploi... et aussi de lancer d'autres projets si nous pouvons répondre à des besoins du territoire ! », se réjouit Cédric Soufflet.

« Le Conseil régional s'implique concrètement pour soutenir les acteurs ligériens, notamment à travers la stratégie régionale de l'ESS. Des dispositifs d'accompagnement, de financement, d'aide au développement permettent de favoriser l'émergence des projets et leur pérennité », souligne Paul Jeanneteau, vice-président du Conseil régional en charge des entreprises et du développement économique.

L'ESS Tour pour les porteurs de projet

Avec le soutien de la Cress (Chambre régionale de l'ESS) et d'associations locales, la Région organise cette année une série de rencontres départementales dédiées aux professionnels, l'ESS Tour. Objectifs : rencontrer les acteurs locaux et faire connaître l'ESS et l'accompagnement régional. « Ce sera l'occasion de mobiliser les partenaires territoriaux autour des enjeux de l'ESS et de soutenir ainsi les entreprises du secteur qui se structurent et se développent sur l'ensemble de la région », précise Paul Jeanneteau. À noter qu'en novembre, l'ESS sera de nouveau à l'honneur : la manifestation nationale "Le Mois de l'ESS" aura en effet une déclinaison ligérienne, avec de nombreux événements sur l'ensemble de la région.

www.paysdelaloire.fr

DÉVELOPPEMENT ÉCONOMIQUE

INDUSTRIE DU FUTUR : PRÈS DE 600 ENTREPRISES SOUTENUES



© RPD/L'Ouest Médias

Pour accompagner les entreprises ligériennes dans la modernisation de leurs outils de production, la Région a mis en place son Plan Industrie du futur. Véritable levier de croissance et de pérennisation des emplois, cette démarche est un pilier de la stratégie industrielle régionale. Deux ans seulement après le lancement de ce plan, 125 millions d'euros ont déjà été engagés sur 253 millions programmés sur cinq ans. Le succès est au rendez-vous : le Plan Industrie du futur a déjà financé les projets de 570 entreprises de toutes tailles. Les PMI*, au nombre de 125, sont les premières bénéficiaires du programme de modernisation individualisé de la Région. La Région a également accompagné des actions collectives pour 6,1 millions d'euros, mobilisant environ 340 entreprises.

Le soutien régional à l'avance technologique s'est aussi concrétisé par des actions en direction de sites d'excellence – structuration du réseau des Technocampus, plateformes technologiques... – et de la formation : 21 nouvelles sections d'apprentissage industrie-numérique ont ainsi été ouvertes à la rentrée 2019. Au total, la Région a mobilisé 73,8 millions d'euros pour les actions liant Industrie du futur et formation.

* Petites et moyennes industries.

BILAN DU PLAN RÉGIONAL INDUSTRIE DU FUTUR

125 M€ investis en 2 ans

570 entreprises accompagnées, dont 125 PMI

73,8 M€ pour des actions de recherche-formation

PAYS DE LA LOIRE ÉNERGIE TOUR

Bienvenue au pays des mobilités durables !

Du 14 au 22 septembre, toute la région vibrera au son, discret, des mobilités durables et notamment des moteurs électriques et GNV (gaz naturel véhicule), grâce au Pays de la Loire Énergie Tour, événement grand public pour promouvoir les nouvelles mobilités.

Faire des Pays de la Loire la première région en termes de mobilité durable. C'est l'objectif que s'est fixé le Conseil régional, dès 2016, en adoptant sa feuille de route pour la transition énergétique. C'est dans ce contexte que la Région a lancé l'année dernière le Pays de la Loire Énergie Tour. Pour sa seconde édition, pas moins de 18 manifestations, organisées avec des partenaires multiples (associations, entreprises, collectivités territoriales, syndicats d'énergie...), sont à découvrir sur tout le territoire.

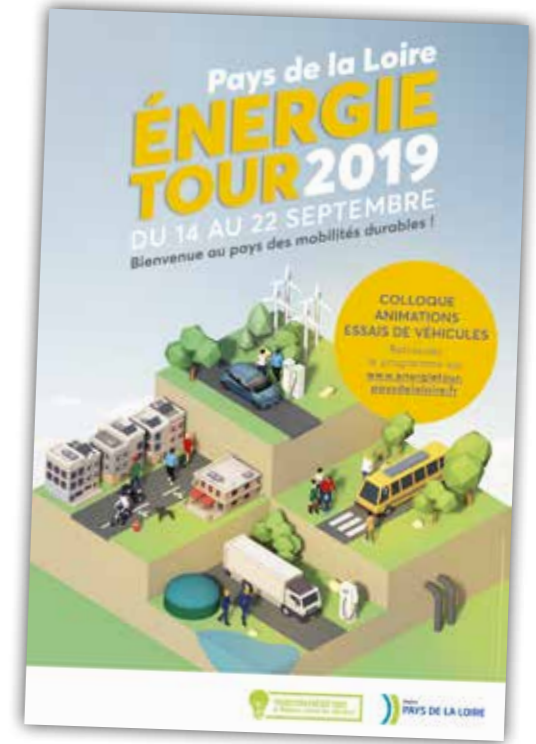
18 MANIFESTATIONS DANS TOUTE LA RÉGION

Grand salon pour tester les nouveautés de concessionnaires automobiles à Écouflant, (49), défi "familles à mobilité électrique positive" à Sucé-sur-Erdre (44), animations autour du bus électrique, bibliobus et lectures sur le

thème de la mobilité aux Sables-d'Olonne (85), chroniques matinales sur une radio locale en Mayenne, présentation du bus hydrogène à la Foire du Mans... Le programme de l'édition 2019 s'annonce riche et varié sur l'ensemble du territoire.

Le rural à la pointe

« L'objectif est de faire découvrir les infrastructures existantes et ce qui est mis en œuvre pour résoudre les nouvelles problématiques de mobilité », résume Laurent Gérard, conseiller régional en charge de la transition énergétique. En Pays de la Loire, la voiture représente 71 % des déplacements et 21 % des émissions de gaz à effet de serre. « Faire évoluer les pratiques est un enjeu crucial, notamment pour les Ligériens éloignés des grandes villes. C'est pour cela que la Région s'est emparée



de ce sujet et a décidé de faire la promotion de la mobilité durable ». Le Pays de la Loire Énergie Tour fera également escale dans des communes rurales engagées dans la démarche, par exemple à Méral en Mayenne ou à Montval-sur-Loir en Sarthe.

+ Retrouvez l'ensemble du programme sur www.energies-tour.paysdelaloire.fr

INAUGURATION LOIRE-ATLANTIQUE

LES RÉSEAUX ÉNERGÉTIQUES INTELLIGENTS FONT LEUR SHOW

Créer un grand réseau énergétique (électrique et gaz) intelligent (appelé Smart grid) pour l'Ouest de la France afin de développer les énergies renouvelables. Telle est l'ambition de SMILE, association coprésidée par les Régions Pays de la Loire et Bretagne, qui inaugurerait le 25 juin son showroom à Nantes. Situé en plein centre-ville, au 16 rue des Tanneurs, « cet espace a été pensé comme une vitrine de l'excellence industrielle de la filière Smarts grids sur le territoire », explique Christelle Morançais, présidente de la Région des Pays de la Loire. Y sont présentées, dans une scénographie interactive, des solutions concrètes pour la production et la consommation d'énergie renouvelable, l'autoconsommation, le stockage, la gestion des réseaux... Un outil de promotion innovant à destination des entreprises et des collectivités qui a vocation à être valorisé en France et même à l'international !

+ www.smile-smartgrids.fr YouTube



© RPD/L'Ouest Médias

VÉHICULES PROPRES

NOUVEAU COUP D'ACCÉLÉRATEUR

Une ligne 100 % électrique en Mayenne, deux autocars au GNV (gaz naturel pour véhicules) en Sarthe, un autre en Vendée... Depuis un an, la Région met un coup d'accélérateur en faveur des mobilités durables, et ne décélère pas en cette rentrée avec l'arrivée de nouveaux véhicules propres, cette fois en Loire-Atlantique. Depuis le 1^{er} septembre, la ligne C'bus, anciennement Castelbus, à Châteaubriant, fonctionne exclusivement à l'électricité, grâce à l'acquisition, sous l'impulsion de la Région, de deux navettes électriques de la gamme Bluebus, qui ont remplacé les anciens minibus à moteur thermique. Autre nouveauté, entre Nantes et Saint-Philbert-de-Grand-Lieu, c'est un bus au GNV qui a été mis en service : l'occasion de tester ce type de véhicule sur une ligne interurbaine particulièrement fréquentée, avant d'en généraliser l'utilisation sur le territoire.

+ www.aleop.paysdelaloire.fr

TUTORAT LOIRE-ATLANTIQUE

Études supérieures : viser plus haut grâce à Brio

"Cordée de la réussite", Brio* est un accélérateur de vocations soutenu par la Région. Les lycéens qui intègrent ce programme bénéficient d'un accompagnement personnalisé afin d'exprimer tout leur potentiel et d'élargir leur horizon professionnel.



Justine Guerry, étudiante en médecine.

Depuis sa création en 2006, plus de 850 lycéens ligériens ont été tutorés par Brio. Ce dispositif d'égalité des chances, labellisé "Cordée de la réussite", s'adresse aux élèves de 13 lycées de l'agglomération nantaise, issus de quartiers prioritaires de la politique de la Ville. Une initiative aidée par la Région avec une subvention annuelle de 50 000 euros. « Nous tenons à accompagner les actions qui lèvent les obstacles d'ordre socio-économique à l'accès à l'enseignement supérieur », explique Stéphanie Houël, conseillère régionale en charge de l'enseignement supérieur.

90 NOUVEAUX ÉLÈVES CHAQUE ANNÉE

Chaque année, 90 nouveaux élèves de Première et Terminale intègrent Brio. Ils sont répartis en groupes de cinq ou six jeunes tutorés par deux étudiants bénévoles issus de l'une des grandes écoles qui chapeautent le programme : Centrale Nantes, Audencia, Oniris et l'Institut Mines Télécom Atlantique.

Prise de confiance et orientation professionnelle

L'accompagnement dure 18 mois, avec un travail de fond sur l'ouverture culturelle et la confiance en soi. « Par exemple, les tuteurs choisissent des thématiques de débat et les lycéens doivent prendre la parole pour défendre leur avis, y compris en anglais », détaille Ellen

Kouzoubachian, responsable du programme Brio. En parallèle, plusieurs temps forts sont consacrés à l'orientation : présentation de filières et témoignages d'anciens de Brio, rendez-vous individuels avec des coaches et des RH, rencontres avec des professionnels, simulations d'entretiens... Les lycéens sont aussi conviés à des sorties culturelles ou sportives, ainsi qu'à un voyage de trois jours dans une métropole européenne.

Ouvrir le champ des possibles

« Notre mission est d'ouvrir les possibles tout en donnant les clés pour réussir », résume Ellen Kouzoubachian. Un accompagnement pleinement réussi avec Justine Guerry, aujourd'hui en troisième année de médecine alors qu'aucun membre de sa famille n'avait suivi d'études supérieures : « Même si j'avais de bons résultats, devenir médecin me semblait complètement inaccessible ! Je témoigne souvent de mon expérience auprès des lycéens, et un groupe s'est même créé avec des anciens de Brio en première année de médecine. Je leur donne des conseils, mais surtout, je les encourage ! »

Dans le même objectif, la Région soutient aussi le dispositif d'accompagnement Démocampus mis en œuvre par l'Association de la Fondation étudiante pour la Ville (AFEV), notamment à Nantes, à Angers et au Mans.

* Bond pour la réussite par l'initiative et l'ouverture

+ www.brio-nantes.org

FILIÈRE VÉGÉTALE
MAINE-ET-LOIRE

UNE ÉCOLE DE RÉFÉRENCE CHOISIT ANGERS



Agrocampus Ouest, ESA, INRA, pôle de compétitivité Végépolys... L'Anjou fait depuis longtemps figure de référence en termes d'enseignement supérieur et de recherche autour du végétal. C'est ce qui a motivé l'an dernier l'ISTOM (École supérieure internationale d'agro-développement international) à quitter son site historique de Cergy-Pontoise, en région parisienne, pour s'installer à Angers. Largement ouverte sur l'international, l'école forme chaque année 100 ingénieurs spécialistes de la filière agricole dans les pays en développement. Une originalité qui fait de l'arrivée de l'ISTOM une réelle opportunité pour le territoire. Grâce à une aide de 3 millions d'euros accordée par la Région, l'école a pu se doter d'un nouveau bâtiment de près de 4 500 m² inauguré en décembre 2018.

+ www.istom.fr



L'INTERNATIONAL À PORTÉE D'ÉTUDES AVEC ENVOLEO

Meilleure maîtrise de la langue, découverte d'une autre culture, capacités d'adaptation... Une expérience à l'étranger permet d'enrichir son parcours et de faire la différence sur son CV. C'est pourquoi la Région accompagne les étudiants ligériens qui tentent cette aventure. Que ce soit pour une poursuite d'études ou pour un stage professionnalisant, le dispositif régional **Envoleo** consiste en une aide financière de 1 000 ou 500 euros (si vous bénéficiez déjà d'une bourse Erasmus+), versée au début d'un séjour de 3 mois minimum sous réserve d'éligibilité (avec doublement possible de la somme pour les étudiants boursiers sur critères sociaux des échelons 4 à 7). Renseignez-vous auprès du service relations internationales de votre établissement.

+ www.envoleo.paysdelaloire.fr

PREMIÈRE PIERRE MAINE-ET-LOIRE

Fontevraud : le musée d'art moderne trouve son écrin

C'est un musée exceptionnel qui va ouvrir en mai 2020 au sein de l'Abbaye Royale de Fontevraud. Grâce à la donation des époux Martine et Léon Cligman, 900 œuvres, d'art moderne principalement - peintures, dessins, sculptures mais aussi objets anciens - y seront présentées au public.



Les époux Cligman en compagnie de Christelle Morançais, le Préfet des Pays de la Loire, Bruno Retailleau et Régine Catin.

Une pose de première pierre tout en émotion début juillet. L'émotion des époux Cligman, ravis de voir se concrétiser le projet de proposer au grand public leur fabuleuse collection constituée au fil d'une vie d'amateurs éclairés d'art, avec des œuvres remarquables signées d'artistes illustres comme Corot, Dufy, Soutine, Toulouse-Lautrec, Vlaminck, Buffet ou Van Dongen... Plus d'une centaine de toiles des XIX^e et XX^e siècles, près de 300 dessins, des sculptures d'Edgar Degas, André Derain et Germaine Richier, sans compter de nombreux objets antiques et extra-européens, dont ils ont fait don à l'État et à la Région. De l'émotion également chez Christelle Morançais, présidente de la Région : « C'est un moment fort, une nouvelle étape, qui marque l'avancée de ce chantier extraordinaire et ambitieux, un projet culturel exceptionnel que nous accueillons dans un lieu chargé d'histoire, emblématique du patrimoine des Pays de la Loire ».

FUTUR MUSÉE DE FRANCE

La collection sera abritée dans le bâtiment de la Fannerie, que la Région est en train de rénover dans l'enceinte de l'Abbaye Royale, enrichissant ainsi la dimension patrimoniale et culturelle de Fontevraud, le plus ancien des Centres culturels de rencontre. Le futur musée, sous la direction de Dominique Gagneux, a déjà obtenu l'appellation "Musée de France", qui témoigne de la reconnaissance du projet par le ministère de la Culture et officialise le haut intérêt de la collection.

Transmettre la passion pour l'art et la création

« Nous avons l'objectif d'élargir encore davantage le public de Fontevraud par une offre culturelle d'envergure. Le but étant de valoriser et de partager auprès du plus grand nombre un autre regard sur l'art moderne, mais aussi de transmettre une passion et une curiosité pour l'art et la création en général », souligne Bruno Retailleau, conseiller régional et président du Centre culturel de l'Ouest.

L'ouverture est programmée en mai 2020. Le chantier engage un budget régional de 1,8 millions d'euros, dont 4 millions financés par Martine et Léon Cligman eux-mêmes et 500 000 euros par l'État.

+ www.culture.paysdelaloire.fr YouTube



Esquisse du futur musée.

FONDATION POUR LE BÉNÉVOLAT

VALORISER L'ENGAGEMENT !

723 000. C'est le nombre de bénévoles ligériens engagés dans des associations, qu'elles soient culturelles, sociales ou sportives. Pour promouvoir et valoriser leurs activités, la Région a voté la création d'une Fondation régionale pour le bénévolat, avec une contribution financière de 100 000 euros par an. Véritable innovation sociale, elle sera abritée par la Fondation de l'Université de Nantes et permettra à différents acteurs, dont les entreprises ligériennes, de soutenir la vitalité du monde associatif à travers le bénévolat sur tout le territoire.

+ www.paysdelaloire.fr

VISITES

LES JOURNÉES DU PATRIMOINE



Découverte de l'architecture du XX^e siècle avec la double visite de l'église Sainte-Anne et de la salle omnisports La Soucoupe à Saint-Nazaire (44), du XVI^e avec la découverte du lycée Montesquieu au Mans ou du XII^e avec celle du Château de Noirmoutier (85)... les Journées européennes du patrimoine sont l'occasion de prendre toute la mesure de la richesse culturelle des Pays de la Loire. Comme chaque année, le Conseil régional soutient la manifestation, notamment en proposant de voyager sur tout le territoire ce week-end en TER pour 5 euros avec le billet Live. Mais aussi en accueillant les Ligériens à l'Hôtel de Région à Nantes. Au programme : visites commentées architecturales du bâtiment construit dans les années 80, découverte de l'île de Nantes en bateau assurée par l'association Estuarium, ou encore balades urbaines sur l'île Beaulieu, commentées par un chercheur de l'Inventaire du patrimoine culturel. Samedi 21 et dimanche 22 septembre 2019.

+ www.patrimoine.paysdelaloire.fr
www.aleop.paysdelaloire.fr

Se déplacer au quotidien, inscrire ses enfants aux transports scolaires, voyager pour ses loisirs... Quel que soit le moyen de transport, la Région est au service des Ligériens pour tous leurs déplacements avec l'offre de transport Aléop. Elle modernise et sécurise les infrastructures de transport, et facilite la mobilité pour tous avec de nouveaux tarifs, des aménagements dans les gares, de l'information pour les voyageurs.

De nouveaux points de vente

Acheter ses billets de train TER Aléop chez son buraliste ? C'est l'expérimentation menée, notamment, depuis juillet dernier au Café des halles de Chalonnes-sur-Loire (49), grâce à un partenariat entre la commune, la Région des Pays de la Loire et la SNCF et en accord avec les buralistes. Autre innovation : installer des agences de voyage au cœur des gares. Témoignage à Saint-Gilles-Croix-de-Vie (85).



CE QU'IL EN DIT

Laurent Nombalais, directeur général du Groupe Nombalais.

« Le guichet de la gare était menacé de fermeture. La Région, SNCF et la Mairie ont trouvé une solution pour le sauver. Le maire de Saint-Gilles-Croix-de-Vie m'a contacté pour assurer la continuité de la vente et j'ai pu installer mon agence Lambot-Voyages à l'intérieur de la gare, récemment réaménagée, où nous assurons la distribution des billets de train régionaux Aléop et TGV, sans supplément tarifaire. Pour l'occasion, nous avons recruté une étudiante en BTS tourisme en alternance. Les usagers apprécient le contact humain, et c'est une opportunité pour notre agence qui gagne en visibilité au cœur d'un site stratégique de centre-ville et à proximité des parkings. Tout le monde y gagne ! »

aleop.paysdelaloire.fr

Horaires, itinéraires, tarifs... Sur ce site, toutes les informations pour mes voyages en Pays de la Loire : trains TER, cars interurbains, transport à la demande, bateau...

SAINT-NAZAIRE : LA GARE FAIT PEAU NEUVE



Fréquentée par 915 000 passagers chaque année, la gare de Saint-Nazaire devient un PEM (pôle d'échanges multimodal), plus facile d'accès et encourageant la combinaison des moyens de transport. Elle offre de nouveaux aménagements financés par la Région et l'Union européenne (FEDER) tels qu'une passerelle rénovée et prolongée au-dessus des voies pour permettre aux voyageurs d'accéder à la gare depuis le nouveau parking voitures Nord, une mise en accessibilité PMR des accès au hall et aux quais.

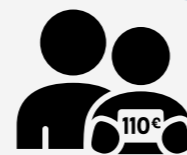
LES OFFRES TER ALÉOP

Aléop, c'est une nouvelle gamme tarifaire avec l'abonnement sans engagement tutti, la carte mezzo pour voyager à moitié prix 7j/7, et de nouvelles offres pour les moins de 26 ans (tutti illimité et mezzo).

+ Toutes les offres sur aleop.paysdelaloire.fr

TRANSPORTS SCOLAIRES

Le tarif unique a fait sa rentrée



La Région a décidé d'harmoniser sur tout le territoire le tarif des transports scolaires. Désormais unique, il est plus avantageux pour 9 familles sur 10* : 110 euros par an et par enfant pour le car et le train, et gratuit à partir du 3^e enfant transporté. Côté sécurité, la nouveauté fin 2019 sera la distribution gratuite d'un gilet fluorescent pour tous les élèves.

* Une aide régionale exceptionnelle est proposée aux familles mayennaises qui bénéficiaient d'un tarif historiquement bas.

Un chef agité du local

Responsable de restauration au lycée public de Bouaye, au sud-ouest de Nantes, Éric Barré privilégie une cuisine à base de produits locaux et de saison. Pour le plus grand plaisir à la fois des élèves et des producteurs ligériens.

Ne cherchez pas de tomates dans les assiettes des lycéens de Bouaye entre novembre et avril... Hors-saison, celles-ci, d'ordinaire fournies par un maraîcher de Bouguenais, à moins de dix kilomètres de là, disparaissent des recettes concoctées par Éric Barré. « Le manger local impose un respect des saisons, ce qui oblige à être inventif en cuisine », résume le chef de bientôt trente ans d'expérience, arrivé au lycée Alcide d'Orbigny il y a six ans.

DES ÉLÈVES QUI DÉGUSTENT

En hiver, les lycéens et leurs professeurs se régaleront donc de salades de choux, navets ou céleris, de l'incontournable soupe bio hebdomadaire ou encore de cakes aussi bien salés que sucrés. Autant de plats "faits maison" à partir de légumes et fruits bruts de première gamme, livrés par des plateformes qui se fournissent essentiellement auprès de fermes des environs. Bien sûr, un tel parti pris



À PROPOS

LA RÉGION SOUTIEN LE "MANGER LOCAL"

100 % français, 50 % régional et 20 % bio. C'est l'objectif que s'est fixé la Région pour ses restaurants de lycées et CFA d'ici à 2020. Cette mesure fait partie du Plan d'action prioritaire lancé en 2016 en soutien à l'agriculture régionale "De notre Terre à notre Table", élaboré en concertation avec les acteurs de la filière pour permettre l'accès à une alimentation saine et équilibrée pour tous.

nécessite de l'huile de coude pour les cinq personnes en cuisine : un gratin dauphinois pour 950 couverts ? C'est 200 kg de pommes de terre – en l'occurrence bio – qu'il faut éplucher, couper, préparer.

« Mais cuisiner soi-même à partir de produits frais régionaux n'a que des avantages », remarque le chef. « Cela permet de proposer des plats de qualité tout en respectant un budget limité, critère primordial en restauration scolaire. » Et côté lycéens, quels sont les retours ? « Ils sont très favorables, et pas seulement les jours où un hamburger maison est servi ! » Car, faut-il le rappeler, manger local et de qualité n'empêche en aucun cas de se faire plaisir.

LA PETITE HISTOIRE

Les peintures murales de Saint-Jean-Baptiste retrouvent la lumière

Le 19 juin 1940, l'église Saint-Jean-Baptiste à Château-Gontier en Mayenne reçoit un obus allemand qui provoque un incendie et endommage largement le bâtiment. Lors du travail de restauration, on découvre de remarquables peintures murales datant du XI^e au XIII^e siècle, sous la voûte de 12 mètres, longtemps oubliées, et vraisemblablement protégées du feu par l'enduit de plâtre qui les cachait. C'est tout simplement le plus important ensemble de peintures médiévales de la région qui est alors remis en lumière, figurant des scènes bibliques : l'Arche de Noé, les Rois mages, la Fuite en Égypte...

Depuis lors, l'œuvre de restauration* de cet édifice est quasi incessante, et a abouti cet été. Un remarquable travail a notamment été réalisé sur les peintures murales, qui sont désormais mises en valeur par un éclairage adapté, mais aussi expliquées grâce à des bornes interactives.

* Les travaux de restauration – 1,8 million d'euros – ont été financés par l'État (DRAC), la Région, le Département et la ville de Château-Gontier.

Mon appli contribuTER

Gratuite, simple, rapide et facile d'utilisation, cette application a été mise en place par la Région pour améliorer la qualité de service des voyageurs TER. Vous pouvez y signaler tout dysfonctionnement tel que surcharge du train, retard à l'arrivée, train supprimé ou défaut d'information en situation perturbée.

Nouveauté : l'accès aux statistiques des signalements partagés par les autres utilisateurs. À télécharger sur : ou contribuer via la version site web :

<https://contributer.paysdelaloire.fr/#/accueil>



© BongkarnThanyakij

© RPD/ Ouest Médias

© RPD/ Y. Guillotin

La Région aux côtés des familles pour alléger leur budget rentrée



La Région agit pour améliorer les conditions de réussite des lycéens et contribuer à une rentrée sereine. Dès aujourd'hui avec des actions immédiates pour faciliter le quotidien ; mais aussi en imaginant le lycée du futur qui répondra aux besoins de demain.

La Région se mobilise pour une rentrée sereine

Manuels scolaires, équipements, transports, culture et sport : la Région aide les jeunes et leurs familles.

Cette rentrée 2019 est marquée par la nouvelle réforme du lycée décidée par l'État et le renouvellement de tous les manuels de seconde et première qu'elle entraîne. Supporter entièrement le coût des nouveaux, sans pouvoir revendre les précédents, est un coup dur pour les parents d'élèves concernés. La Région des Pays de la Loire, contrairement à d'autres Régions françaises, a choisi de renforcer le budget de prise en charge des manuels scolaires afin d'en assurer la gratuité pour toutes les familles ligériennes de lycéens et apprentis des établissements publics et privés.

GRATUITÉ DES MANUELS SCOLAIRES POUR TOUS

« Il est pour nous impératif de donner aux jeunes Ligériens les moyens de travailler dans les meilleures conditions. Cela passe par la mise à disposition gratuite des manuels scolaires, y compris dans le contexte particulier de cette rentrée », insiste Christelle Morançais, présidente de la Région

des Pays de la Loire. « La Région a ainsi inscrit à son budget une somme exceptionnelle de 12,8 millions d'euros, dont 6,4 millions dédiés à la rentrée 2019. »

Autre engagement fort, la Région contribue également au financement de l'équipement professionnel indispensable aux apprentis et lycéens professionnels et double cette année le budget qui y est consacré, le portant à 4,5 millions d'euros.

Transports scolaires : un nouveau tarif unique

La Région organise également, depuis le 1^{er} septembre 2018, le transport scolaire pour 140 000 élèves chaque année, sur 3 383 circuits. Le tarif est désormais unique sur l'ensemble du territoire et plus avantageux pour 9 familles sur 10 : 110 euros par an et par enfant pour le car et le train, et gratuit à partir du 3^e enfant transporté. Une aide régionale exceptionnelle est par ailleurs proposée aux familles mayennaises qui bénéficieraient d'un tarif historiquement bas. Côté sécurité, des actions de prévention sont organisées par la Région pour sensibiliser les

jeunes et les conducteurs avec des exercices de simulation d'accident. Autre nouveauté fin 2019 : la distribution gratuite par la Région d'un gilet fluorescent pour la sécurité de tous les élèves.

Faciliter l'accès à la culture et à la pratique sportive



Le e.pass jeunes fait cette année sa deuxième rentrée. Cette offre entièrement dématérialisée facilite l'accès à la culture et au sport. Pour 8 euros, il offre 130 euros

d'avantages valables auprès de partenaires situés dans les cinq départements de la région, par exemple des livres, une entrée gratuite pour un festival ou encore une participation pour une licence sportive. Le e.pass santé permet quant à lui de bénéficier de consultations et d'analyses médicales gratuites et anonymes. Pour en bénéficier, téléchargez l'appli ou rendez-vous sur le site web : epassjeunes-paysdelaloire.fr.

Les étudiants peuvent de leur côté profiter du dispositif Envoleo pour les séjours à l'étranger (lire page 6) ou encore de la bourse au mérite.

MENTION TRÈS BIEN RÉCOMPENSÉE

Vous avez eu la mention très bien au baccalauréat 2019 ? Bravo ! Vous pouvez bénéficier de la bourse au mérite de la Région. Son montant est de 200 euros, 400 si vous êtes boursier. **Demande à déposer en ligne sur www.paysdelaloire.fr**

Actions éducatives : objectif autonomie



Restitution de l'action éducative "Mémoires vivantes : les guerres 14-18 et 39-45", le 6 mai 2019 à Châteaubriant.

PAROLE D'ÉLUE



Isabelle Leroy, vice-présidente du Conseil régional, déléguée aux lycées

« ACCOMPAGNER L'ENGAGEMENT DES JEUNES SUR LES QUESTIONS DE TRANSITION ÉCOLOGIQUE »

« Les actions éducatives ligériennes reposent sur des valeurs que la Région souhaite valoriser : esprit d'entreprendre, civisme, créativité... Pour cette rentrée 2019, nous renforçons l'offre auprès des lycées et CFA avec cinq nouvelles actions sur la thématique "transition écologique et énergétique", une préoccupation pour laquelle de plus en plus de jeunes s'engagent. »

Faire gagner les jeunes en autonomie en les faisant sortir de leur établissement pour exprimer leurs talents, créer une mini-entreprise, découvrir une démarche scientifique, aller à la rencontre de leur territoire et de ceux qui le font vivre... C'est l'objectif des actions éducatives auxquelles s'inscrivent chaque année près de 47 000 jeunes ligériens. Mises en œuvre par la Région en partenariat avec

les autorités académiques, elles s'adressent aux lycées publics et privés, aux CFA et MFR et permettent aux jeunes de s'impliquer dans des projets sollicitant leur créativité, leur curiosité et leur engagement. En 2018-19, 654 projets portés par 117 établissements publics et 91 privés ont ainsi vu le jour et fait l'objet d'une présentation en public en fin d'année scolaire.

CE QU'IL EN DIT

"Mon lycée du futur", nouvelle action éducative

"Mon lycée du futur" est une nouvelle action éducative proposée par la Région et à laquelle ont participé des élèves du lycée professionnel agricole du Haut Anjou à Azé (Mayenne). Témoignage de Frédéric Lalanne, directeur de l'établissement.

Pendant cinq mois, accompagnés par le Labsolu (laboratoire d'innovation publique de la Région) et les équipes techniques de la Région, douze volontaires, de la 3^e à la terminale, ont imaginé le réaménagement idéal de leur foyer sous le pilotage de Marie Belghazi, conseillère d'éducation.

« Il était logique que les élèves soient engagés dans la réflexion concernant le bâtiment : ce sont les premiers utilisateurs de ces espaces » explique Frédéric Lalanne. « Échanger avec les services régionaux leur a fait prendre conscience des contraintes techniques et financières et leur a ouvert l'esprit. Ils se sont montrés force de proposition et se sont pleinement engagés dans le projet. Vie scolaire, pédagogie, tout le monde s'implique. À nous de maintenir cette émulation. »



Maquette du foyer idéal réalisée par les élèves du lycée agricole du Haut Anjou.

LE MOT D'ORDRE

RÉUSSITE



La Région agit aux côtés des jeunes Ligériens et de leurs familles pour réunir les meilleures conditions de la réussite de tous les jeunes.

Le lycée 4.0 : le lycée du futur en 4 dimensions

Le lycée du futur s' imagine aujourd'hui. Nouveaux bâtiments, utilisation des nouvelles technologies, anticipation de la démographie, enrichissement de l'offre de formations... l'objectif de la Région est de répondre aux besoins des élèves et des équipes enseignantes, pour offrir aux jeunes Ligériens les conditions optimales de réussite quel que soit leur parcours.



© RPD/L. A. Monié - Les beaux matins

« **E**n préparant l'avenir des jeunes, c'est aussi à celui de notre région que nous travaillons », affirme Christelle Morançais, présidente de la Région des Pays de la Loire. « Depuis 2016, nous mobilisons avec force budget et actions pour garantir un environnement favorable et adapté aux lycéens et apprentis ligériens. L'avenir appartient aux lycées et CFA 4.0 qui font face aux défis de la transformation numérique, mais doivent aussi être connectés à leur territoire, à l'environnement, aux nouvelles pédagogies et au monde de l'entreprise. »

Pour faire face à ces enjeux, le lycée du futur se déploie en quatre dimensions, en concertation avec les acteurs éducatifs :

- **Des bâtiments plus modernes, plus durables et plus sobres, dont la configuration prend en compte les usagers** : lycéens et personnels du lycée, mais aussi les associations et acteurs du territoire susceptibles d'utiliser certaines salles dans une logique de mutualisation (par exemple, les salles polyvalentes ou de restauration).
- **L'accompagnement des parcours de vie et de réussite** avec l'évolution de l'offre de formations pour répondre aux besoins de

tous les jeunes : 18 nouvelles formations professionnelles initiales sous statut scolaire ouvrent ainsi en cette rentrée ; et avec le nouveau rôle de la Région en matière d'orientation (voir page 3).

- **Un environnement de travail numérique** en phase avec les nouvelles pratiques pédagogiques : raccordement de tous les lycées publics au très haut débit (95 lycées raccordés à ce jour), salles de classe modulables, nouvelles fonctionnalités d'e-lyco, l'espace numérique de travail des établissements des Pays de la Loire qui permet notamment de créer et partager des contenus pédagogiques.

- **L'ouverture des lycéens au monde extra-éducatif** : celui de l'entreprise, de la culture et du civisme, avec des actions éducatives ligériennes dédiées (création entreprise, création culturelle, développement durable... lire page 11), les Trophées de l'engagement ou encore l'e.pass jeunes.

Une stratégie adaptée aux territoires

Nouvelles normes environnementales de construction, pédagogies innovantes, réformes éducatives, essor démographique

des populations lycéennes... La Région des Pays de la Loire s'est engagée dans une démarche responsable de construction et de rénovation des bâtiments pour accompagner les évolutions et anticiper les besoins des établissements de demain.

780 M€ POUR LES LYCÉES

Grâce à la stratégie d'investissement dans les lycées (SIL) 2018-2024, près de 780 millions d'euros sont consacrés aux investissements dans les lycées publics pour :

- **Répondre à l'urgence démographique** et améliorer les conditions d'accueil pédagogique et fonctionnel sur tout le territoire ligérien (40 % du budget de la SIL),
- **Promouvoir les lycées bien entretenus, sobres, sûrs** et exemplaires en matière de transition énergétique et écologique (40 %),
- **Améliorer l'environnement de travail** des agents régionaux dans les lycées (10 %),
- **Soutenir toutes les formes d'innovations** éducatives (10 %).

La Région soutient également les établissements privés : elle y consacre 69,7 millions d'euros de son budget 2019.

Déjà 6 lycées 4.0 engagés en Pays de la Loire

Démarche environnementale ambitieuse, architecture innovante et espaces de travail en phase avec les nouvelles pratiques pédagogiques... la Région va déployer une nouvelle génération d'établissements d'enseignement dans six lycées en Vendée et en Loire-Atlantique, où la pression démographique est la plus forte.



Projet d'aménagement intérieur du futur lycée de Nort-sur-Erdre.

© RPD/L. A. Monié - Les beaux matins

© AIA Life Designers

Pour répondre à la tension démographique des populations lycéennes – avec 10 000 lycéens supplémentaires à accueillir par rapport aux prévisions ! – la Région a décidé la construction de six nouveaux lycées à Nort-sur-Erdre (2020), Saint-Gilles-Croix-de-Vie (2021), Aizenay (2022), Pont-Château (2023), Saint-Philbert-de-Grand-Lieu (2025) et à Vertou (2026). Ils soulageront les lycées les plus en tension d'effectifs en Loire-Atlantique et en Vendée et accompagneront la poussée démographique de ces secteurs.

1^{er} LABEL BIOSOURCÉ NIVEAU 3 EN FRANCE

Particulièrement exemplaire au niveau environnemental, le futur lycée polyvalent de Nort-sur-Erdre s'inscrit dans le label Bâtiment biosourcé – seulement trois projets de lycée avec ce label existent en France – et il sera le premier labellisé de niveau 3 (soit 42 kg/m² de matériaux biosourcés, c'est-à-dire d'origine végétale ou animale). Le projet prévoit ainsi l'utilisation de bois

PAROLE D'ÉLU



Antoine Chéreau, président de la Commission éducation et lycées du Conseil régional

« TOUS LES JEUNES LIGÉRIENS DOIVENT ÉTUDIER DANS DES ÉTABLISSEMENTS DE QUALITÉ. »

« Grâce aux études menées par la Région depuis trois ans, nous allons vivre une rentrée 2019 sans modules supplémentaires : tous les élèves ligériens seront accueillis dans les meilleures conditions d'enseignement possible. Cette rentrée illustre aussi la priorité donnée par la Région aux opérations de rénovation et de modernisation de l'ensemble des établissements, qui représentent 40 % du montant de la stratégie régionale d'investissement dans les lycées. La notion de lycée du futur s'applique également aux lycées existants. »

(structure poteaux-poutres, plancher mixte bois/béton, bardage des logements et revêtements en plafond), une isolation composée d'un mélange de chanvre, lin, coton, du linoléum au sol, de la peinture végétale à base d'huile de lin. Afin de participer à la démarche bas carbone, des matériaux géosourcés sont également utilisés, comme du béton avec agrégats recyclés, un isolant en verre cellulaire issu du recyclage du verre, ainsi que la peinture à base de silice.

Optimiser l'utilisation de l'énergie dans les lycées

Nouveauté de cette rentrée 2019, une équipe de quatre agents régionaux est désormais dédiée au pilotage des installations énergétiques des lycées de Loire-Atlantique. Objectif : améliorer le confort et la sécurité de fonctionnement tout en visant une diminution des consommations. Ces agents interviennent notamment pour conseiller les lycées et la maintenance technique dans le domaine énergétique – ventilation, chauffage, climatisation – et assurent une maintenance de deuxième niveau quand c'est nécessaire.



160 000 LYCÉENS
32 000 APPRENTIS
EN PAYS DE LA LOIRE

192 M€
Budget régional 2019 pour les lycées (hors agents régionaux)



12,8 M€ pour la gratuité des manuels scolaires

LYCÉE
6

LYCÉES NEUFS en cours de travaux ou d'études de conception

La Région étudie, préserve et valorise le patrimoine

CONSERVER ET RESTAURER

2025 monuments historiques inscrits et classés dans la région

43 Petites Cités de Caractère

53 Musées de France – dont le nouveau Musée d'Art moderne de Fontevraud qui ouvrira en mai 2020 (lire aussi page 7)

15,4 M€ en 2019 pour entretenir et préserver le patrimoine ligérien

ÉTUDIER ET FAIRE CONNAÎTRE

Inventaire culturel du patrimoine régional

15 territoires d'étude en cours
300 000 photographies du territoire depuis 50 ans

4 000 dossiers d'inventaire consultables en ligne

VALORISER ET PARTAGER

75 publications éditées par les Éditions 303

Visites commentées, conférences, expositions (Patrimoines révélés - 50 ans d'Inventaire en Maine-et-Loire, Plaisirs de Loire au printemps 2019), événements (Journées européennes du patrimoine, Cendrillon dans les jardins)

150 actions de valorisation soutenues depuis 2017

actions de valorisation soutenues depuis 2017

22 000 documents accessibles sur le catalogue régional en ligne du patrimoine

www.patrimoine.paysdelaloire.fr

PAROLE D'ÉLUE



« UN SOUTIEN À TOUS LES PATRIMOINES, NOTAMMENT LE PETIT PATRIMOINE EN DANGER »

Anne-Sophie Guerra
conseillère régionale déléguée au patrimoine.

« Le patrimoine ligérien compte des monuments historiques emblématiques, mais aussi beaucoup de "petit" patrimoine qu'il faut également protéger. Pour cela, la Région développe différents dispositifs d'accompagnement, tels que l'aide aux communes de moins de 3 000 habitants pour aménager leur centre-bourg remarquable, la restauration d'édifices religieux et du patrimoine rural non protégés avec l'apport de financement participatif ou encore le soutien aux propriétaires d'immeubles dans différents centres anciens protégés des Pays de la Loire. »

Groupe Les Républicains et apparentés - 38 élus

« La Région maintient la gratuité des manuels scolaires »

Les réformes du baccalauréat et de la voie professionnelle, décidées par le Ministre de l'Éducation nationale Jean-Michel Blanquer, ont pour conséquence une révision complète des programmes scolaires sur deux ans.

Aussi, ce sont tous les manuels scolaires qui sont susceptibles d'être remplacés dès la rentrée de septembre pour être mis en conformité avec ces nouveaux programmes. Au-delà de l'urgence de la mise en place de cette réforme, ceci représente un effort financier colossal pour la Région.

Néanmoins, **notre majorité a fait le choix de maintenir la gratuité des manuels scolaires et s'est dotée dans cet objectif d'un budget exceptionnel de 12,8 M€ pour être à la hauteur de l'enjeu.**

Conscients du changement de pratiques et notamment de l'usage croissant des outils numériques, nous avons consulté l'ensemble des acteurs de la communauté éducative avant de privilégier la liberté pédagogique et d'aider dans la durée les établissements publics et privés.

Cette dotation financière pour une durée de trois ans permettra d'accompagner la transition vers le numérique éducatif dans tous les lycées volontaires, tout en continuant à prendre en charge l'achat de manuels scolaires imprimés et le soutien à l'équipement informatique individuel du public le plus fragile.

Cette souplesse offerte aux équipes enseignantes et la garantie financière que nous apportons dans le cadre de cette réforme illustrent notre politique volontariste qui vise à la fois à créer les meilleures conditions possible pour les jeunes, à favoriser l'égalité des chances et à soutenir le pouvoir d'achat des familles.

Malgré les difficultés que cette réforme engendrera, la Région assumera ses responsabilités et fera le nécessaire pour que les 140 000 jeunes Ligériens puissent réussir leur rentrée scolaire et cette nouvelle année.

02 28 20 61 10
groupe.lesrepublicains@paysdelaloire.fr
Twitter : @PDLRepublicains
Facebook : Républicains Pays de la Loire

Groupe Union Centriste - 16 élus

« Éduquer et Accompagner »

La Région est la collectivité de la jeunesse par ses compétences éducation, transport scolaire et orientation. Elle accueille pour cette rentrée 200 000 lycéens ou apprentis. Premier engagement budgétaire régional, l'éducation constitue le principal investissement ligérien, en consacrant 780 M€ à son ambitieux programme 2018-2024, en faveur des établissements (5 nouveaux lycées et réhabilitations énergétiques), essentiel à la réussite des jeunes générations.

Cette politique d'investissement permanent se conjugue avec la volonté de mieux accompagner les familles : 1/ Harmonisation à la baisse des tarifs de transport scolaire pour 90 % des élèves soit 100 000 familles ligériennes, et aides dégressives sur 3 ans pour les élèves mayennais ; 2/ Maintien pour 12 M€ de la gratuité des manuels scolaires alors que la refonte du baccalauréat génère une facture supplémentaire.

02 28 20 64 69
unioncentriste@paysdelaloire.fr
Twitter : @UnionCentrePDL
www.unioncentriste-paysdelaloire.fr

Groupe Socialiste, Écologiste, Radical et Républicain - 17 élus

« Chômage : la Région a abandonné la jeunesse ! »

Depuis 2015, la majorité de droite s'est appliquée à détricoter la politique jeunesse mise en place par la gauche avant elle. Parmi les effets de ce désengagement, une hausse sans précédent du chômage chez les moins de 25 ans : il bondit de 5 % en 2018-2019 alors qu'il baisse au plan national ! Cet échec est la conséquence du manque d'ambition du Conseil régional pour l'avenir de nos jeunes.

Pourtant, il détient des compétences essentielles en la matière, du lycée à la formation professionnelle en passant par l'orientation, l'insertion... Mais, comme à son habitude, la droite ligérienne se contente de gérer des budgets, sans vision ni volonté. C'est pourquoi, en cette rentrée, nous demandons une mobilisation régionale pour l'emploi des jeunes et avançons des propositions pour une véritable politique de la jeunesse en Pays de la Loire. Retrouvez-les sur notre site ps.paysdelaloire.fr.

02 28 20 61 20
groupe.ps@paysdelaloire.fr
<http://ps-paysdelaloire.fr>
Facebook : facebook.com/pspaysdelaloire
Twitter : @groupeSERRpdl

Groupe Rassemblement National des Pays de la Loire - 12 élus

« Élections européennes 2019 »

Les élections européennes du 26 mai ont montré dans notre région une stabilité des suffrages du Rassemblement National, autour de 19 %, mais une forte progression de plus de 15 % du nombre d'électeurs ayant voté pour notre liste. Il est frappant de constater que jamais la fracture des territoires n'a été aussi visible. Les électeurs des métropoles ont soutenu l'intégration européenne alors que les campagnes s'y opposent de plus en plus, prenant conscience que le mode de vie de leur population ne pourra survivre à cet euro-mondialisme qui les désertifie année après année.

02 28 20 64 29
Groupe-FN-RBM@paysdelaloire.fr
facebook.com/FN-CR-Pays-de-la-Loire-1533724006927298
Twitter : twitter.com/GroupeRNCRPDL

Groupe Écologiste et Citoyen - 5 élus

« Rentrée pour tous »

La Région doit faire sa part pour faciliter la scolarisation de tous les jeunes aux besoins spécifiques : accès aux établissements, aides à la mobilité, formation des agents et professionnels, aide technique et humaine. C'est notre vision de l'inclusion.

02 28 20 61 28
ecologiste-citoyen@paysdelaloire.fr
<http://ecologistecitoyen-crpdl.fr>
Twitter : @Elus_EELV_Pdl
Facebook : Groupe Écologiste et Citoyen Région Pays de la Loire

Groupe La Région En Marche - 3 élus

Retrouvez sur nos réseaux sociaux les propositions du groupe LREM pour les cahiers d'acteurs de la concertation publique sur le réaménagement de Nantes-Atlantique.

02 28 20 61 38 / 06 62 68 70 62
LREM@paysdelaloire.fr
Twitter : @LREM_PDL
Facebook : facebook.com/La-Région-En-Marche-Pays-de-la-Loire

En application de la loi « Démocratie de proximité » du 27 février 2002, le magazine des Pays de la Loire propose à chaque Groupe politique un espace rédactionnel proportionnel au nombre d'élus qui le constituent.

Vers un lait français bas carbone

Si l'élevage laitier est source d'émissions de gaz à effet de serre, cette activité est aussi un puits de carbone grâce aux prairies et aux haies. Le projet "fermes laitières bas carbone", initié en 2015, sensibilise les acteurs de la filière laitière à la réduction de l'empreinte carbone de leur activité. **Thierry Roquefeuil**, président du CNIEL*, nous explique l'impact vertueux de cette démarche déployée avec force en Pays de la Loire.



© G. Blanchon/Cniel

ENJEU CLIMATIQUE

Engagé pour la durabilité de l'élevage laitier, le Conseil régional des Pays de la Loire soutient la démarche "fermes laitières bas carbone" à hauteur de 1,7 million d'euros, auxquels s'ajoutent 1,5 million d'euros de fonds européens dont la Région est autorité de gestion. Cela se traduit par le financement d'actions de conseil, de formation et de promotion sur les exploitations en fonction des besoins spécifiques identifiés.

*Initiative menée en partenariat avec les acteurs locaux, les Chambres d'agriculture, Viva, l'Ademe, le Conseil en élevage et l'interprofession laitière de l'ouest (CLOUEST).

Quels sont les enjeux de ce projet ?

En s'engageant dans la feuille de route climatique "fermes laitières bas carbone", la filière française s'est fixée des objectifs élevés : un éleveur sur deux doit être intégré dans cette démarche de réduction de ses émissions de gaz à effet de serre (GES) d'ici à 2025. L'objectif final, très ambitieux, est d'atteindre zéro émission nette d'ici à 2050. Pour l'heure, la filière a déjà réduit son empreinte de 23,8 % entre 1990 et 2010. À ce jour, plus de 8 400 fermes laitières ont rejoint le programme. La ferme bas carbone entre progressivement dans le quotidien de l'éleveur et, en soi, c'est une avancée et une prise de conscience remarquables.

Comment s'organise-t-il concrètement ?

Nous avons développé des outils performants et adaptés au service des éleveurs, notamment en leur assurant un conseil carbone dynamique et coordonné. La démarche vise à compenser l'augmentation de CO₂ dans l'atmosphère grâce au stockage de carbone dans les sols. Pour y parvenir, l'éleveur laitier bénéficie d'un diagnostic carbone très précis sur son exploitation. Une application** mesure les émissions de GES, la consommation d'énergie et l'impact de l'activité sur la qualité de l'eau et de l'air. Il révèle ainsi toutes les contributions positives que l'exploitation peut mettre en place en matière de performance nourricière, de stockage du carbone, du maintien de la biodiversité... Cela engendre une dynamique de projet impliquant de la formation, du conseil, une modernisation de l'outil agricole, le tout inscrit dans une démarche partenariale, d'où l'importance du soutien de partenaires publics, comme celui de la Région des Pays de la Loire.

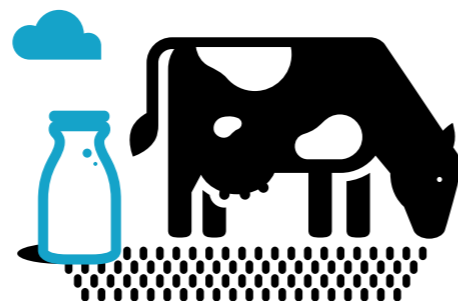
« AGRICULTURE, SOCIÉTÉ, CLIMAT : TOUT LE MONDE EST GAGNANT »

Quelles sont les conséquences économiques d'une telle démarche ?

Après des années globalement difficiles, cette démarche, aujourd'hui facultative mais probablement indispensable demain, a également des effets économiques : s'y engager, c'est aussi garantir la durabilité de son exploitation. Moindre consommation en intrants, valorisation du pâturage et utilisation d'énergies alternatives sont autant de gestes écologiques que de potentiels gains économiques. Ainsi, les 10 % de fermes dont les émissions de gaz à effet de serre sont les plus faibles présentent en moyenne une marge brute supérieure de 10 euros aux 1 000 litres de lait produits. Ce résultat est un argument supplémentaire pour les éleveurs pour montrer ce qu'ils font de positif, et les services qu'ils rendent face à une société parfois sceptique, sinon suspicieuse. Tout le monde est gagnant : l'agriculture, la société, le climat.

* Centre national interprofessionnel de l'économie laitière.

** Cap'2ER®, outil de calcul, de simulation et conseil.



ECO-INDUSTRIE

CIMENTIER À LA MAIN VERTE

C'est à Bournezeau, en Vendée, qu'est fabriqué le premier ciment décarboné au monde ! Une innovation née de l'association d'un entrepreneur et d'un scientifique, qui répond à la fois aux enjeux climatiques et à une demande des professionnels de la construction.

« Nous ne pensions pas si vite en arriver là... » Julien Blanchard se réjouit du chemin parcouru en une poignée d'années par la jeune industrie dont il est le président. En novembre 2018, Hoffmann Green Cement Technologies inaugurerait, en présence de la présidente de Région Christelle Morançais*, sa première usine : une unité de production 4.0 construite en un temps record (16 mois), avec une capacité de 50 000 tonnes par an. Sur le site, une quinzaine de collaborateurs (ingénieurs, électromécaniciens, pilotes process...) travaillent au milieu de 48 silos et 250 automates n'émettant ni déchet ni rejet.

Il y a encore quatre ans, tout cela n'était pourtant qu'un rêve... Jeune entrepreneur en matériaux de construction, Julien Blanchard rencontra David Hoffmann, un ingénieur chimiste spécialisé dans le traitement des déchets, aujourd'hui directeur général de la société. Naissait alors l'envie de développer un ciment décarboné, pour un produit responsable de 5 % de l'émission de CO₂ à l'échelle mondiale. Très vite, en 2015, le binôme dépose son premier brevet. Le concept ? Un ciment qui ne nécessite ni cuisson ni clinker (liant fabriqué à partir de calcaire), leur préférant la réutilisation de "coproduits" générés par l'industrie au



© Hoffmann Green Cement Technologies

Julien Blanchard,
Président de Hoffmann
Green Cement Technologies.



© Hoffmann Green Cement Technologies

quotidien : morceaux d'argile, gypse issu de déblais de chantier, restes de fonte de haut-fourneau...

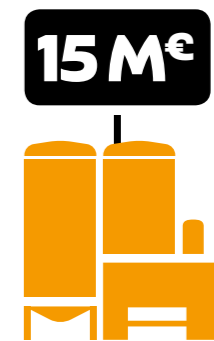
Un bilan carbone divisé par 5

Avec une démarche relevant de l'économie circulaire qui permet de diviser par cinq le bilan carbone du ciment, tout en améliorant l'efficacité écologique, le nouveau ciment Hoffmann n'en est pas moins certifié par le Centre scientifique de résistance des bâtiments comme plus solide que le ciment classique. Et les majors de la construction ne s'y trompent pas, puisque des accords sont déjà signés avec Bouygues, Eiffage ou Vinci...

Au début de l'année, l'entreprise a ainsi livré des escaliers pour Gaité Montparnasse, un projet immobilier de grande ampleur à Paris. « Nous sommes les seuls dans le monde à proposer un ciment décarboné, donc aujourd'hui, les sollicitations viennent de toute part... », constate Julien Blanchard. Pour répondre à la demande, l'entreprise entame actuellement

la construction de sa deuxième usine avec une plus grande capacité de production, toujours sur le site de Bournezeau, en Vendée. Quatre ans seulement après sa création, Hoffmann Green Cement Technologies est reconnu comme le sixième cimentier français.

* Hoffmann Green Cement Technologies a bénéficié d'une subvention de 1 million d'euros dans le cadre du FEDER-Programme Opérationnel Régional 2014-2020 (fonds européen de développement régional dont la Région est autorité de gestion).



C'est le montant de la levée de fonds effectuée en juin dernier par l'entreprise vendéenne pour créer sa seconde usine, dont l'ouverture est prévue au printemps 2020.

« Matériau manufacturé le plus consommé au monde, le ciment est aussi l'un des principaux émetteurs de CO₂. Il est pourtant indispensable au secteur de la construction. C'est pourquoi nous nous devons de trouver des solutions pour réduire son empreinte écologique. »



LE MOIS PROCHAIN :
LES PEINTURES
LEFRANC-
BOURGEOIS

© Colart

Jusqu'au
19 octobre en
Pays de la Loire
**Le Chainon
en région**

Le festival
Le Chainon
Manquant,
organisé du 17 au
22 septembre à Laval et Changé, se décline
en région avec 23 spectacles programmés
sur tout le territoire dans 30 lieux partenaires.

+ www.culture.paysdelaloire.fr

Jusqu'au 29 septembre à Saumur (49)
**Exposition Identité(s) -
Portraits et scènes de vie**

Réalisée par les Archives municipales de
Saumur et la photographe Betty Hochard
avec le soutien de la Région, cette exposition
croise les portraits anciens du studio
Blanchaud (début du XX^e siècle) avec
une série de portraits contemporains de
Saumurois. Gratuit.

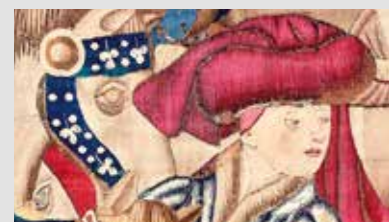
+ www.patrimoine.paysdelaloire.fr

Du 20 septembre
au 13 octobre à Théligny (72)
**Théligny, le monument
du mois**

Profitez des week-ends pour découvrir ou
redécouvrir ce village du Perche Sarthois et
son patrimoine, avec la complicité de ses
habitants et des acteurs locaux. Conférences,
spectacles, visites, circuits, balades
commentées. Gratuit.

+ www.perche-sarthois.fr

Du 20 septembre
au 1^{er} décembre à Fontevraud (49)
Exposition Parures de Fête



© B. Rousseau - Conservation départementale
du patrimoine de Maine-et-Loire

Les collections de tapisseries de Saumur
forment un ensemble exceptionnel, classé
Monuments historiques. L'Abbaye Royale
de Fontevraud expose pour la première fois
dans un même lieu une quarantaine de ces
œuvres, dont la plupart sont uniques, datant
du Moyen-Âge au milieu du XX^e siècle. Inclus
dans le billet d'entrée.

+ www.fontevraud.fr

Du 21 au
24 septembre
à Nantes (44)
**Championnat
d'Europe
de volley
masculin**

Les Pays de la
Loire accueillent
l'Eurovolley 2019 !



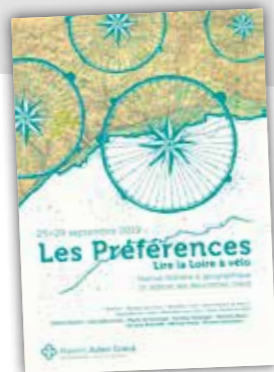
24 nations participeront à cette compétition
co-organisée par la France, la Belgique, les Pays-
Bas et la Slovénie. Le hall XXL de la Beaujoire
accueillera trois matchs : deux huitièmes de
finale et un quart de finale.

+ tickets.france.eurovolley2019.org

Du 21 au
27 septembre à
La Baule (44)
**Championnat
du monde
des Soling**

Pour cette première
en France, une
cinquantaine
de bateaux en
provenance du
monde entier sont
attendus. Cinq champions du monde seront
présents, dont l'Argentin Gustavo Wargurg,
champion du monde en titre.

+ www.yclub.net



Du 25 au 29 septembre à Nantes,
Sainte-Luce-sur-Loire, Mauves-sur-
Loire, Champtoceaux, Orée d'Anjou,
Montrelais, Ingrandes-sur-Loire et
Mauges-sur-Loire (44 et 49)
Festival Préférences

La Maison Julien Gracq vous invite à « lire
la Loire à vélo » à travers un parcours
itinérant en compagnie d'auteurs
passionnés de la petite reine. Le fleuve
est mis à l'honneur avec tables rondes
et lectures, accessibles à vélo mais
également en train, en voiture ou à pied.

+ www.maisonjuliengracq.fr

IMMANQUABLE

Du 25 au 29 septembre 2019 à Nantes (44)
**Les Tables de Nantes,
l'événement**

Pour sa 3^e édition, Nantes Food Forum, le grand rendez-vous
de l'alimentation et des enjeux de la transition alimentaire,
devient "Les Tables de Nantes, l'événement". Au programme,
réflexions et débats mais aussi rendez-vous gourmands et
festifs. Dimanche 29 septembre, le Grand Marché des Pays
de la Loire s'installe quai des Antilles : venez découvrir les
producteurs et les productions régionales. Gratuit.

+ www.lestabledenantes.fr



© Camille Dronne

28 et 29 septembre au Mans (72)
Entre Cours & Jardins

30 "jardins secrets" vous ouvrent leurs portes
dans la Cité Plantagenêt, le cœur historique
du Mans. Venez flâner dans la vieille ville
du Mans à la rencontre d'horticulteurs,
de pépiniéristes, de fleuristes et d'artisans
décorateurs de jardins. Gratuit.

+ www.entrecourssetjardins.com

Les 5 et 6 octobre
à Château-Gontier (53)
**Il était une fois au Pays
de Château-Gontier**

Julien Neel, le papa de *Lou !*, sera l'invité
d'honneur du festival BD du Pays de
Château-Gontier aux côtés d'une soixantaine
d'auteurs invités. Entrée et animations
gratuites.

+ www.bdpayschateaugontier.fr

Du 5 au 13 octobre en région
Fête de la science



© Terre des sciences

Égalité femme-homme, transition
énergétique et progrès scientifiques et
techniques sont les trois thématiques de
cette Fête de la science 2019 qui proposera
en Pays de la Loire près de 250 animations,
11 villages des sciences, des expositions, des
ateliers scientifiques, des rencontres avec
des chercheurs, des débats, des visites de
laboratoire ou d'entreprise... Gratuit.

+ [www.fetedelascience.terre-
des-sciences.fr](http://www.fetedelascience.terre-
des-sciences.fr)

Le 20 octobre aux Herbiers (85)
Chrono des Nations

Cette course cycliste de contre-la-montre
internationale réunit 210 coureurs de 20
nationalités pour 7 épreuves (de cadettes
à élites hommes et femmes) et clôture la
saison professionnelle en France.

+ www.chronodesnations.com



© D. Drouot

La vigne, ligne d'or

Ces rangs courent sur un coteau d'Anjou, traçant à eux seuls un paysage
géométrique, gourmand et savant. Sous l'effet de la lumière de cette fin d'été,
la vigne dévoile sa robe dorée. Une quarantaine d'appellations dessinent,
à l'échelle régionale, une cartographie viticole blanche, rouge, ou rosée.

+ www.vinsvaldeloire.fr



Région
**PAYS
de la
LOIRE**

Retrouvez la Région sur

Instagram



+ Retrouvez l'agenda complet sur www.culture.paysdelaloire.fr

e.PASS JEUNES

L'APPLI QUI OUVRE TOUTES LES PORTES



Comité Régional des Pays de la Loire - LNW2 2010 - Crédits photos: Getty Images, Shutterstock

e.PASS
JEUNES



CULTURE SPORT



SANTÉ

À TÉLÉCHARGER GRATUITEMENT



Région

PAYS DE LA LOIRE